

Sabor de Mi Corazon

FICHE TECHNIQUE

V1

Oct 2022

TABLE DES MATIÈRES

- 1 - PERSONNEL
- 2 - HORAIRE
- 3 - DURÉE DU SPECTACLE
- 4 - SCÈNE
- 5 - DÉCOR
- 6 - ÉCLAIRAGE
- 7 - SONORISATION
- 8 - RÉGIE
- 9 - LOGES
- 10 - BAR
- 11 - SÉCURITÉ
- 12 - CONTACT

1 – PERSONNEL DE LA COMPAGNIE

- 2 danseurs
- 1 régisseur/DT

MONTAGE ET SPECTACLE

Personnel de la compagnie en montage:

1 régisseur / DT

Personnel de la compagnie en spectacle:

2 danseurs, 1 régisseur / DT

Personnel à fournir par le diffuseur durant le montage :

Detail dans l'horaire

Personnel à fournir par le diffuseur durant le spectacle :

1 DT / responsable technique + 1 Machiniste opérateur

2 – HORAIRE

Voici l'horaire dans le cas d'une représentation à 20h le soir meme

Un Pré accrochage LX, Son et Installation tapis de danse est requis la veille

Heure	Tache	Equipe
9h-11h	Installation décor + lumières de compagnie, fin LX et son	1 chef LX , 1 chef Son , 1 chef Machiniste , 2 techs
11h-13h	Focus LX + Installation son de la compagnie	1 chef LX , 1 chef Son , 1 chef Machiniste , 2 techs
14h-15h	Fin Focus LX	1 chef LX , 1 chef Son , 1 chef Machiniste , 2 techs
15h-16h	Intensités LX et Son + raccords tech	1 chef LX , 1 chef Son , 1 chef Machiniste , 2 techs
16h-18h	Repetition avec danseurs	1 chef LX , 1 chef Son , 1 chef Machiniste
18h-19h	PAUSE	
19h-19h45	Showcall	1 chef LX , 1 chef Son , 1 chef Machiniste
19h45	Ouverture des portes	1 chef LX , 1 chef Son , 1 chef Machiniste
20h	SHOW	1 chef LX , 1 chef Son , 1 chef Machiniste
21h15	Fin show	

3 – DURÉE DU SPECTACLE

60 minutes

4 – SCENE

L'espace scénique est une boîte noire d'environ 50'x50' dans lequel les danseurs évoluent. Le public est invité à se déplacer à l'intérieur de cet espace à sa convenance, l'espace de jeu et l'espace public se mélangent donc pour interagir ensemble.

Dimensions : Environ 50'x50'

LE DIFFUSEUR FOURNIRA :

Un tapis de danse noir recouvrant l'espace de jeu

Un habillage à l'allemande couvrant les 4 murs de l'espace de jeu

5– DÉCOR

Le décor est constitué de :

- Plusieurs murs d'enceintes ainsi que de plusieurs chaises et accessoires placés dans l'air de jeu.
- 2 toiles de câbles suspendus
- 1 vinyle et une enceinte (amplifiée) accrochés chacun sur une corde avec système de poulie (opération pendant le spectacle)
- Un kit de DJ (fonctionnel)



6 – ÉCLAIRAGE

LA COMPAGNIE FOURNIRA :

1 x console ETC ION (protocol DMX)
5 x ADJ Stinger 2 (LED lights)
Gelatines nécessaires

LE DIFFUSEUR FOURNIRA :

Un plan lumière adapté à la salle sera fourni. Voici un inventaire des besoins en lampes pour le spectacle :

19 x PAR 64 MED
20 x Fresnel 1KW
9 x ETC Zoom 25/50
12 x Lekos 36
2 x Lekos 26
6 x Lekos 50
8 x Colorado Solo 1

1 x Machine à fumée de type MDG Athmosphere

Voir plan générique en annexe 1

7 – SONORISATION

LA COMPAGNIE FOURNIRA :

- 1 x laptop incluant Qlab
- 1 x set de DJ incluant laptop, controlleur , micro
- 1 x enceinte suspendue sur corde amplifiée

LE DIFFUSEUR FOURNIRA :

- 4 x Enceintes full range suspendues chacune dans un coin de l'espace de jeu dirigées vers le centre.
- 2 x Subs au sol
- 1 x moniteur sur scene
- 1 x micro sans fil de type SM 58 avec recepteur
- 1 x console digitale
- 2 x intercoms , 1 filaire (table de régie) , 1 sans fil pour le chef machiniste local.

Voir patch en annexe 2

8 – RÉGIE

L'opération du son et lumière se fera par 1 personne. L'opération des systemes de poulies se fera par le chef machiniste local. Les 2 régisseurs seront en communication par système intercom.

9 – LOGES

LE DIFFUSEUR FOURNIRA :

- 1 x loge pour les 2 interprètes avec accès à une laveuse + sècheuse

10 - BAR (À DISCUTER SELON LE CAS DE CHAQUE LIEU)

Afin d'enrichir l'expérience du public dans cette pièce, nous proposons de lui permettre d'entrer dans la salle avec une boisson (y compris les boissons alcoolisées). Dans le cas où le lieu dispose d'un bar, il prendra en charge la gestion des boissons. En cas de ne pas avoir de bar, ce sera le choix du lieu d'offrir ce service ou pas et en cas de le vouloir, il devra mettre en place:

- permis d'alcool
- table
- responsable de la vente
- gobelets en plastique réutilisables

De même, il est nécessaire dans la salle :

- table pour poser verres et bouteilles
- bac de recyclage
- ustensiles de nettoyage à portée de main

11 – SÉCURITÉ

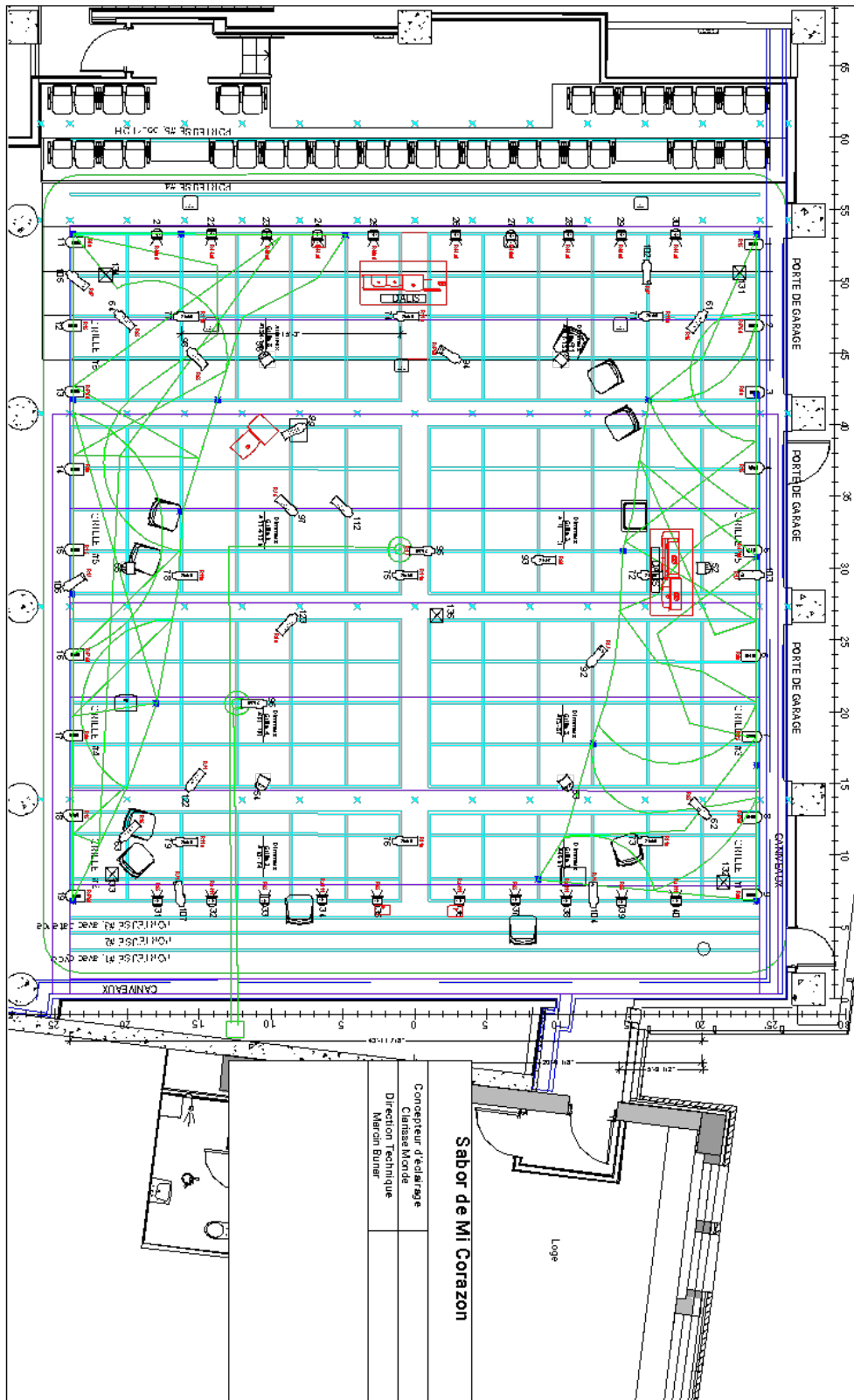
- Le diffuseur devra assurer la sécurité des équipements techniques installés.
- Une trousse de premiers soins devra être à proximité de la scène en tout temps.

12 – CONTACT

Diana Leon Co-Direction diana@viasdanza.com	
--	--

N.B. Veuillez prendre note que cette fiche technique peut changer. Le DIFFUSEUR sera avisé de tout changement dans les plus brefs délais.

Annexe 1 Plan LX :



Annexe 2 Patch son :

Inputs

	Description	Position	Fourni par le diffuseur	Fourni par compagnie
1	QLAB 1	Régie	jack 1/4	Carte son Scarlett
2	QLAB 2		jack 1/4	
3	QLAB 3		jack 1/4	
4	QLAB 4		jack 1/4	
5	QLAB 5		jack 1/4	
6	Mic baton	Scene	Baton type sm 58	
7	DJ L	Scene au sol (voir plan)	DI + Jack 1/4	Kit DJ
8	DJ R		DI + Jack 1/4	

Outputs

	Description	Position	Fourni par tangante	Fourni par compagnie
L	2 x Speaker full range	2 coins opposés	2 speaker	
R	2 x Speaker full range	2 coins opposés	2 speaker	
Aux 1	2 x SUBS	À determiner	2 Subs	
Aux 2	1 x Moniteur	Au sol proche DJ	1 speaker	
Aux 3	Horn compagnie	Ampli au sol	input d ampli en RCA	Enceinte sur corde